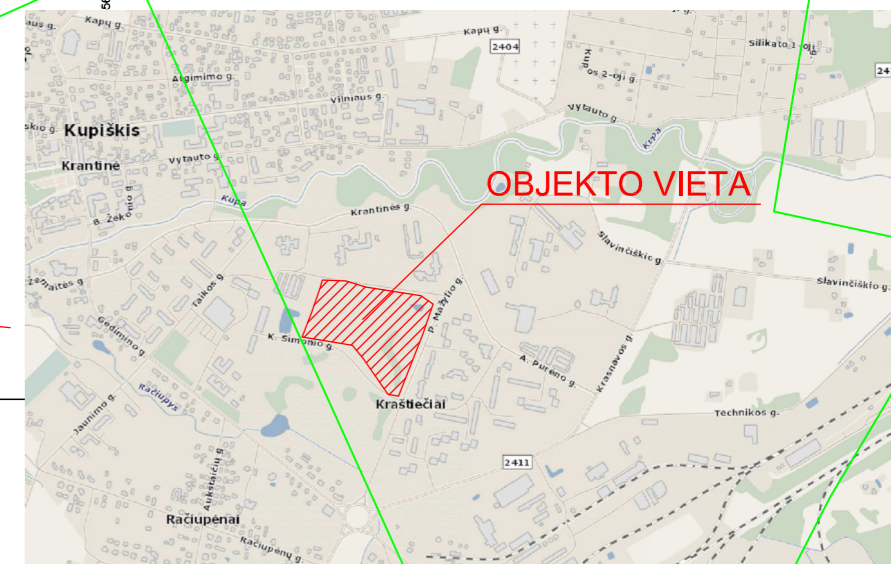
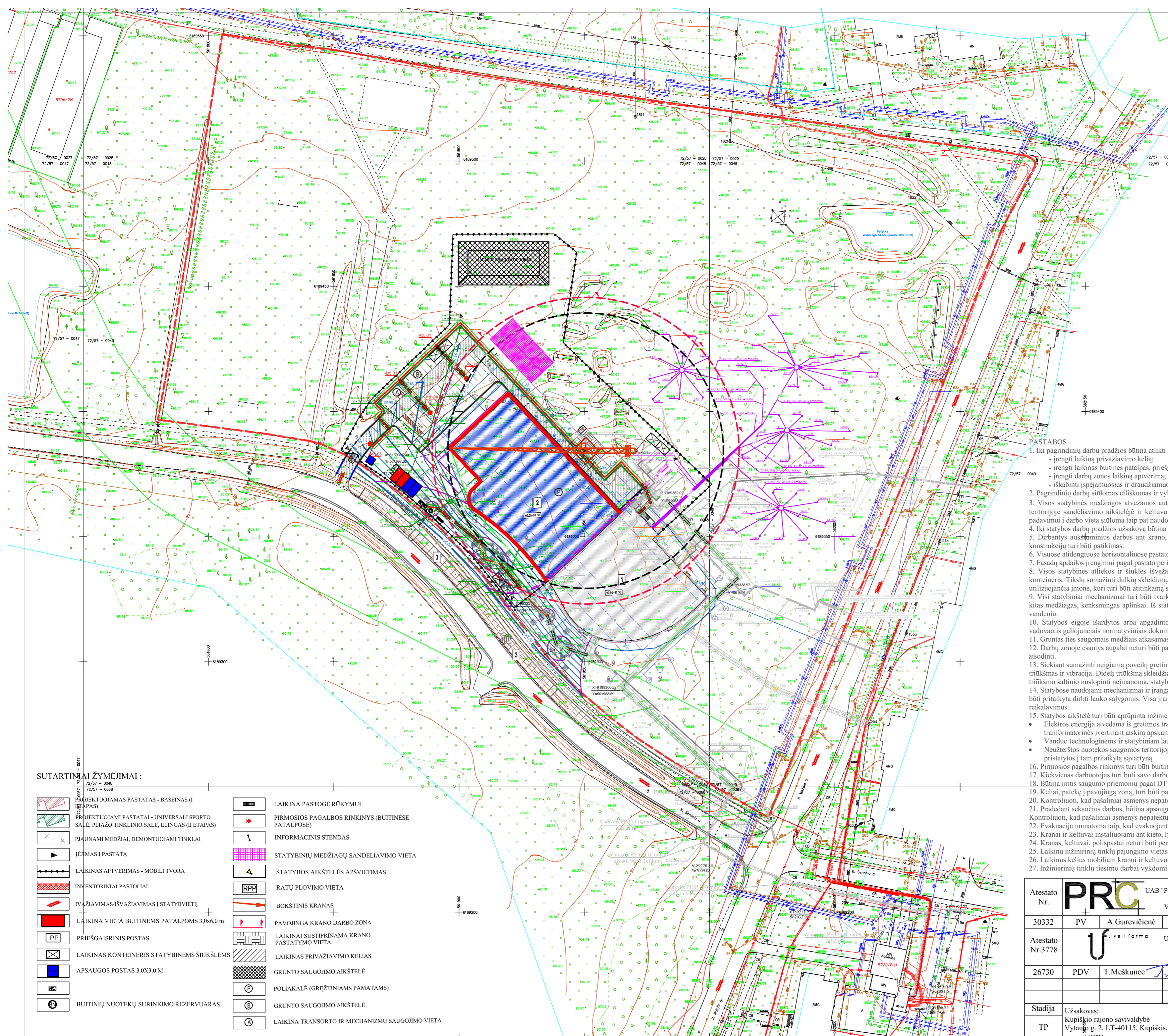


SITUACIJOS SCHEMA



OBJEKTO VIETA



EKSPLIKACIJA IR SUTARTINAI PAŽYMĖJIMAI (1 ETAPAS)		EKSPLIKACIJA IR SUTARTINAI PAŽYMĖJIMAI (2 ETAPAS)	
[Red dashed line]	NAGRINĖJAMŲ SKLYPŲ RIBOS	[Red dashed line]	NAGRINĖJAMŲ SKLYPŲ RIBOS
[Green dashed line]	GREITŲ SKLYPŲ RIBOS	[Green dashed line]	GREITŲ SKLYPŲ RIBOS
[Blue dashed line]	STATYBOS ETAPŲ RIBA	[Blue dashed line]	STATYBOS ETAPŲ RIBA
[Red dashed line]	DARBU ZONOS RIBA	[Red dashed line]	DARBU ZONOS RIBA
[1 in box]	PROJEKTUOJAMAS SPORTO PASKIRTIES PASTATAS (8.14) I STATYBŲ ETAPAS	[2 in box]	PROJEKTUOJAMAS SPORTO PASKIRTIES PASTATAS (8.14) II STATYBŲ ETAPAS
[2 in box]	PROJEKTUOJAMAS SPORTO PASKIRTIES PASTATAS (8.14) II STATYBŲ ETAPAS	[1 in box]	PROJEKTUOJAMAS SPORTO PASKIRTIES PASTATAS (8.14) I STATYBŲ ETAPAS
[3 in box]	GATVĖ, PARKAVIMO VIETOS PRIE GATVĖS, BEI DVIRAČIŲ IR PĖSICIJŲ TAKAS (RENGIAMŲ ATSKIRU TECHNINIU PROJEKTU)	[3 in box]	GATVĖ, PARKAVIMO VIETOS PRIE GATVĖS, BEI DVIRAČIŲ IR PĖSICIJŲ TAKAS (RENGIAMŲ ATSKIRU TECHNINIU PROJEKTU)
[Triangle]	ĮVAŽIAVIMO Į SKLYPĄ VIETA	[Triangle]	ĮVAŽIAVIMO Į SKLYPĄ VIETA
[Down arrow]	ĮEJIMAS Į PROJEKTUOJAMĄ PASTATĄ	[Down arrow]	ĮEJIMAS Į PROJEKTUOJAMĄ PASTATĄ
[Square]	KERTAMI MEDŽIAI	[Square]	KERTAMI MEDŽIAI

PASTABOS

- Iki pagrindinių darbų pradžios būtina atlikti šiuos paruošiamuosius darbus:
 - įrengti laikiną privažiavimo kelią;
 - įrengti laikinas buitines patalpas, priešgaisrinį postą, laikiną aptvėrimą;
 - įskabinti įspėjamosius ir draudžiamuosius ženklus.
- Pagrindinių darbų siūlomas eiliškumas ir vykdymo tvarka nurodyti aiškinamajame rašte.
- Visos statybinės medžiagos atvežamos autotransportu iš esamos asfaltuotos K. Šimonio gatvės. Atvežtos statybinės medžiagos iškraunamos teritorijoje sandėliavimo aikštelėje ir keltuvu arba rankiniu būdu (priklausomai nuo svorio ir gabaritų) paduodamos į darbo vietą. Medžiagų padavimui į darbo vietą siūloma taip pat naudoti skryščių kompleksus (polispastus) arba gerve.
- Iki statybos darbų pradžios užsakovas būtina informuoti apie darbų pradžią, jų trukmę ir vykdymo tvarką.
- Dirbantys aukštuminius darbus ant krano, stogų ir kt. darbininkai turi būti aprūpinti apsauginiais diržais, o dirbų prikabinimas prie esamų konstrukcijų turi būti patikimas.
- Visuose atidengtuose horizontaliuose pastato plokštumuose, ant kurių dirbs statybininkai, visu perimetru turi būti įrengtas laikinas aptverimas.
- Fasadų apdailos įrengimui pagal pastato perimetrą įrengiami inventorniniai pastoliai. Esant galimybei, gali būti naudojamas ir statybinis bokštėlis.
- Visos statybinės atliekos ir šiukšlės išvežamos į atliekų perdirbimo vietą. Nurodytoje vietoje kieme laikinai pastatomas statybinis šiukšlių konteineris. Tikslu sumažinti dulkių skleidimą, šiukšlės turi būti laistomos vandeniu. Iki darbų pradžios būtina sudaryti sutartį su statybinės atliekas utilliuojančia įmone, kuri turi būti atitinkama sertifikata.
- Visi statybiniai mechanizmai turi būti tvarkingi. Degalų ir tepalų nutėkėjimas ir patekimas į gruntą draudžiamas. Draudžiama taip pat naudoti kitas medžiagas, kenksmingas aplinkai. Iš statybos zonos į gatvę išvažiuojančio autotransporto ratai turi būti švarūs, o esant reikalui nuplaukami vandeniu.
- Statybos eigoje išardytos arba apgadintos esamos dangos turi būti pilnai atstatytos pagal pirmąją padėtį. Vykdamas visus darbus, būtina vadovautis galiojančiais normatyviniais dokumentais, ir projektu.
- Gruntas ties saugomais medžiais atkasamas rankiniu būdu.
- Darbų zonoje esantys augalai neturi būti pažeisti. Augalai apsaugomi specialias dėklas arba uždengti skydais. Pažeisti augalai turi būti atsodinti.
- Siekiant sumažinti neigiamą poveikį gretimybėms ir trečiųjų asmenų interesams, turi būti apribotas mechanizmų ir įrankių sklaidžiamas triukšmas ir vibracija. Didelį triukšmą sklaidžiantys mechanizmai ir įrankiai turi būti pakeisti kitais arba numatant jiems triukšmo slopintuvus. Jei triukšmo šaltinio nuslopinti neįmanoma, statybos darbai sklaidžiantys didelį triukšmą atliekami suderinus su užsakovu.
- Statybose naudojami mechanizmai ir įranga turi būti pritaikyta statyboms, tvarkingai, nesukelianti vibracijos ir didelio triukšmo. Technika turi būti pritaikyta dirbti lauko sąlygomis. Visa įranga, technika, priedai ir statybos metodai turi tenkinti Lietuvos Respublikos darbo saugos reikalavimus.
- Statybos aikštelė turi būti aprūpinta inžinieriniais tinklais:
 - Elektros energija atvedama iš gretimos transformatorinės įvertinant atskirą apskaitą, pajungiant laikiną Elektros energija atvedama nuo stulpinės transformatorinės įvertinant atskirą apskaitą, pajungiant laikiną elektros įvadą;
 - Vanduo technologinėms ir statybiniam lauziui laistyti atvežamas cisternose;
 - Neuzterštos nuotekos saugomos teritorijoje įrengtose laikinuose rezervuaruose ir išvežamos. Užterštos nuotekos turi būti surinktos ir pristatytos į tam pritaikytą sąvartyną.
- Pirmosios pagalbos rinkinys turi būti buitinėse patalpose.
- Kiekvienas darbuotojas turi būti savo darbo vietoje.
- Būtina imtis saugumo priemonių pagal DT 5-00 "Saugos ir sveikatos taisyklės statyboje" bei kitus galiojančius dokumentus.
- Keliai, patekę į pavojingą zoną, turi būti pažymėti specialiaisiais ženklais, o eismas kontroliuojamas.
- Kontroliuoti, kad pašaliniai asmenys nepatektų į statybos darbų aikštelę.
- Pradedant sekantiuosius darbus, būtina apsaugoti ir nepažeisti jau atliktų darbų. Kontroliuoti, kad pašaliniai asmenys nepatektų į statybos darbų aikštelę.
- Evakuacija numatoma taip, kad evakuojantys žmonės nepatektų į statybos zoną. Evakuacija numatoma dviem kryptimis.
- Kranai ir keltuvai instaliuojami ant kieto, lygaus paviršiaus, kurios danga sustiprinama betoninėmis plokštėmis.
- Kranas, keltuvai, polispastai neturi būti perkrauti.
- Laikinių inžinierinių tinklų pajungimo vietas ir altitudes tiklinti pagal esamą padėtį statyboje
- Laikinius kelius mobiliam kraniu ir keltuvui, kur nėra kietųjų dangų, privaloma uždengti g/b kelio plokštėmis arba taikyti kitas priemones.
- Inžinierinių tinklų tiesimo darbai vykdomi tik pastačius pastatą.

SUTARTINAI ŽYMĖJIMAI :

[Red hatched box]	PROJEKTUOJAMAS PASTATAS - BASEINAS (I ETAPAS)	[Black dashed line]	LAIKINA PASTOGĖ RŪKYMUI
[Green hatched box]	PROJEKTUOJAMI PASTATAI - UNIVERSALIOS SPORTO SA.Ė. PLIAŽO TINKLINO SALĖ, ELINGAS (II ETAPAS)	[Red square]	PIRMOSIOS PAGALBOS RINKINYS (BUTINĖSE PATALPOSE)
[Cross symbol]	PIJUNAMI MEDŽIAI, DEMONTUOJAMI TINKLAI	[Blue dashed line]	INFORMACINIS STENDAS
[Right arrow]	ĮEJIMAS Į PASTATĄ	[Pink hatched box]	STATYBINIŲ MEDŽIAGŲ SANDĖLIAVIMO VIETA
[Dashed line]	LAIKINAS APTVĖRIMAS - MOBILI TVORA	[Triangle]	STATYBOS AIKŠTELĖS APŠVIETIMAS
[Red hatched box]	INVENTORINIAI PASTOLIAI	[RPP in box]	RATŲ PĖJIMO VIETA
[Red arrow]	ĮVAŽIAVIMAS IŠVAŽIAVIMAS Į STATYBVIETĘ	[Red arrow]	BOKŠTINIS KRANAS
[Red box]	LAIKINA VIETA BUITINĖMS PATALPOMS 3,0x6,0 m	[Red arrow]	PAVOJINGA KRANO DARBO ZONA
[PP in box]	PRIEŠGAISRINIS POSTAS	[Hatched box]	LAIKINAI SUSTIPRINAMA KRANO PASTATYMO VIETA
[Envelope symbol]	LAIKINAS KONTEINERIS STATYBINĖMS ŠIUKŠLĖMS	[Hatched box]	LAIKINAS PRIVAŽIAVIMO KELIAS
[Blue box]	APSAUGOS POSTAS 3,0x3,0 M	[Hatched box]	GRUNTO SAUGOJIMO AIKŠTELĖ
[Square]	BUTINIŲ NUOTEKŲ SURINKIMO REZERVUARAS	[Circle]	POLIAKALĖ (GRĖŽTINIAMS PAMATAMS)
[Circle]		[Circle]	GRUNTO SAUGOJIMO AIKŠTELĖ
[Circle]		[Circle]	LAIKINA TRANSPORTO IR MECHANIZMŲ SAUGOJIMO VIETA

Atestato Nr.	PRC UAB "Projektų rengimo centras" Zėnaičė g. 21, Vilnius, LT-03118	SVEIKATINGUMO IR SPORTO KOMPLEKSO (8.14) K.ŠIMONIO G. 1A, KUPIŠKIS STATYBOS PROJEKTAS		
30332	PV A.Gurevičienė 2016	STATYBVIETĖS PLANAS 1:1000		
Atestato Nr.3778	U UAB "Tikslī forma" Vokėičė g. 24, Vilnius, LT-01130			
26730	PDV T.Meškunec 2016	II STATYBOS ETAPAS	Laida	
			0	
Stadija	Užsakovas: Kupiškio rajono savivaldybė Vytauto g. 2, LT-40115, Kupiškis, Lietuva	PRC16-482-TP-BD-27	Lapas	Lapų
TP			1	1